



# SYMPATIC

Support and Value Adults Mobility and Training for Integration into Companies

## ANNEXE

LE SYSTEME DE PARRAINAGE  
DU PROJET SYMPATIC  
ET SON CALENDRIER

Ce projet a été financé avec le soutien de la Commission européenne.  
Cette publication (communication) n'engage que son auteur et la Commission n'est pas responsable de l'usage qui pourrait être fait des informations qui y sont contenues.



Cofinancé par le programme Erasmus+ de l'Union européenne





# INDICE

TABLE DES MATIÈRES

## Liste des annexes

<b>Annexes 1:</b> Le parrainage SYMPATIC c'est quoi	<b>4</b>
<b>Annexes 2:</b> Charte du parrainage SYMPATIC entre jeune et parrain/marraine	<b>10</b>
<b>Annexes 3:</b> L'écoute active ou la démarche pédagogique pédagogique du parrainage SYMPATIC	<b>15</b>
<b>Annexes 4:</b> Les étapes de l'entretien de parrainage	<b>18</b>
<b>Annexes 5:</b> Le premier entretien de parrainage	<b>21</b>
<b>Annexes 6:</b> Prendre note et fixer les objectifs	<b>24</b>
<b>Annexes 7:</b> Le parrainage SYMAPTIC, c'est pour to!!	<b>28</b>

**ANNEX 1****Le parrainage  
SYMPATIC  
c'est quoi?**

**S**YMPATIC c'est une démarche innovante qui se déroule en simultanée en France (Marseille et Roubaix), en Italie, en Allemagne et à Chypre.

SYMPATIC s'attaque au problème du chômage des jeunes et veut promouvoir la mobilité des jeunes comme une valeur ajoutée pour leur intégration professionnelle ainsi que le rôle des parrains et marraines en entreprises en tant que personne de contact clé sur laquelle les jeunes peuvent compter pour obtenir des conseils et se constituer un réseau, et celui du job coach pour apporter une méthodologie et un cadre de développement de compétences et leurs évaluations avant, pendant et après la mobilité.

La méthodologie SYMPATIC c'est un **accompagnement renforcé** vers une intégration professionnelle du jeune après une mobilité éducative à l'étranger (stage ou volontariat) avec un suivi individualisé et bipartite avec le parrain (marraine) et le job coach et un tuteur à l'étranger, le référent de mission et superviseur des tâches.

L'ACCOMPAGNEMENT ALLIE LE **job coaching**, **le parrainage** et **le tutorat**



**Jobcoaching = job coach + jeune**

**Identifier le projet professionnel du jeune** et construire un projet de mobilité qui réponde aux objectifs.

**Préparer, suivre et évaluer** le jeune avant, pendant, après sa mobilité.

**Promouvoir la mobilité** comme valeur ajoutée dans le profil du jeune.



### Parrainage: parrain + jeune

**Accompagner, conseiller, outiller** dans le but de réaliser le projet professionnel.

**Témoigner, partager les expériences** et ouvrir des possibles et/ou un réseau dans un domaine professionnel.

**Valoriser dans une optique d'intégration professionnelle les compétences acquises** durant une mobilité à l'étranger.



### Le tutorat: référent de la mobilité au sein de l'organisation d'accueil à l'étranger (tuteur) + jeune (+ job coach)

**Proposer une mission** qui permette au jeune de développer les compétences, en termes de savoir, savoir-faire et savoir être, recherchées pour travailler son projet professionnel.

**Suivre et évaluer** le jeune sur les compétences techniques et interpersonnelles à acquérir pendant et acquises en fin de mobilité.

## Méthodologie de tutorat du projet SYMPATIC

### PARRAIN

PROFESSIONNEL TRAVAILLANT DANS  
UNE ENTREPRISE OU ENTREPRENEUR

PARTAGE DE CONNAISSANCES ET  
TÉMOIGNAGE PROFESSIONNEL CONSEILS  
SUR LA VIE PROFESSIONNELLE AIDE  
AU DÉCODAGE DES SITUATIONS  
PROFESSIONNELLES UNE RELATION DE  
CONFIANCE ET DE SOUTIEN AVEC LE  
JEUNE

COACH QUI ACCOMPAGNE LE  
JEUNE DANS SON PARCOURS  
PROFESSIONNEL

AIDE À DÉFINIR LES OBJECTIFS DE  
CARRIÈRE UTILISE L'EXPÉRIENCE  
DE MOBILITÉ POUR LE PARCOURS  
PROFESSIONNEL DU JEUNE. FIXE DES  
OBJECTIFS D'APPRENTISSAGE PENDANT  
LA MOBILITÉ. SOUTIEN PERSONNEL/  
RÉSILIENCE MÉDIATION EN CAS  
DES CONFLITS.

### JOB COACH

### MENTORÉ

JEUNES ENTRE 18 ET 30 ANS

PARTICIPATION ACTIVE AU  
TRAVAIL QUOTIDIEN (STAGE/  
BÉNÉVOLAT). AMÉLIORATION DES  
PERFORMANCES. INTÉGRATION  
ACTIVE DANS L'ÉQUIPE DE TRAVAIL.  
COMMUNICATION RÉGULIÈRE AVEC  
LE JOB COACH/MENTOR/RÉFÉRENT  
MOBILITÉ.

TUTEUR DE LA STRUCTURE  
D'ACCUEIL À L'ÉTRANGER

INTÉGRATION DU JEUNE DANS  
L'ENTREPRISE / ASSOCIATION  
D'ACCUEIL À L'ÉTRANGER.  
SUPERVISION DES TÂCHES.  
MÉDIATION EN CAS DE CONFLITS.

### TUTEUR DE MOBILITÉ

## LES PROTAGONISTES ET LEURS OBJECTIFS:

### JEUNE (filleul-e)

- Entre 18 et 30 ans, en recherche d'emploi ou de formation ou de projet professionnel.
- Volonté de s'engager dans une démarche innovante alliant la mobilité éducative à l'internationale et l'accompagnement vers une sortie positive post-mobilité (salariat, stage, reprise d'études initiale ou formation professionnelle, entrée dans la fonction publique, départ à l'étranger, entrepreneuriat, volontariat longue durée, etc).

#### Objectifs:

- Trouver sa voie professionnelle
- Développer des compétences douces et dures via une mobilité à l'étranger



### PARRAIN / MARRAINE

- Un salarié ou un employeur actif (en poste) ou un entrepreneur qui a l'envie et le temps de transmettre, partager son expérience, conseiller, échanger et vivre une expérience intergénérationnelle.

#### Objectifs:

- Présenter son entreprise et témoigner des compétences recherchées pour différents postes, transmettre, partager de l'expérience, conseiller
- Partager un réseau et des opportunités d'emploi, de stage, de formation dans son domaine professionnel
- Comprendre et promouvoir l'outil mobilité dans le parcours professionnel des jeunes comme une valeur ajoutée au sein de l'entreprise.

## **JOB COACH**

- L'opérateur de mobilité qui va construire le projet de mobilité du jeune, le préparer et le suivre.
- Il est le lien et point de contact entre le jeune et le parrain ; il a un rôle observateur dans le parrainage (lecture de compte rendu) pour pouvoir aussi mettre à disposition un réseau et des conseils pour l'avenir du jeune. Il organise et anime des temps individuels et des ateliers en groupe autour des compétences, leur identification, développement, évaluation pour permettre aux jeunes de mieux se situer.
- Il est en lien régulier avec l'organisation d'accueil à l'étranger et le référent du jeune sur place (tuteur ou référent mobilité).

### **Objectifs:**

- Faciliter l'intégration professionnelle des jeunes via la mobilité éducative et le parrainage
- Créer un lien avec des entreprises et promouvoir l'outil mobilité dans le parcours professionnel des jeunes comme une valeur ajoutée au sein de l'entreprise
- Préparer et former le jeune et le parrain
- Suivre et évaluer avec le référent mobilité à l'étranger

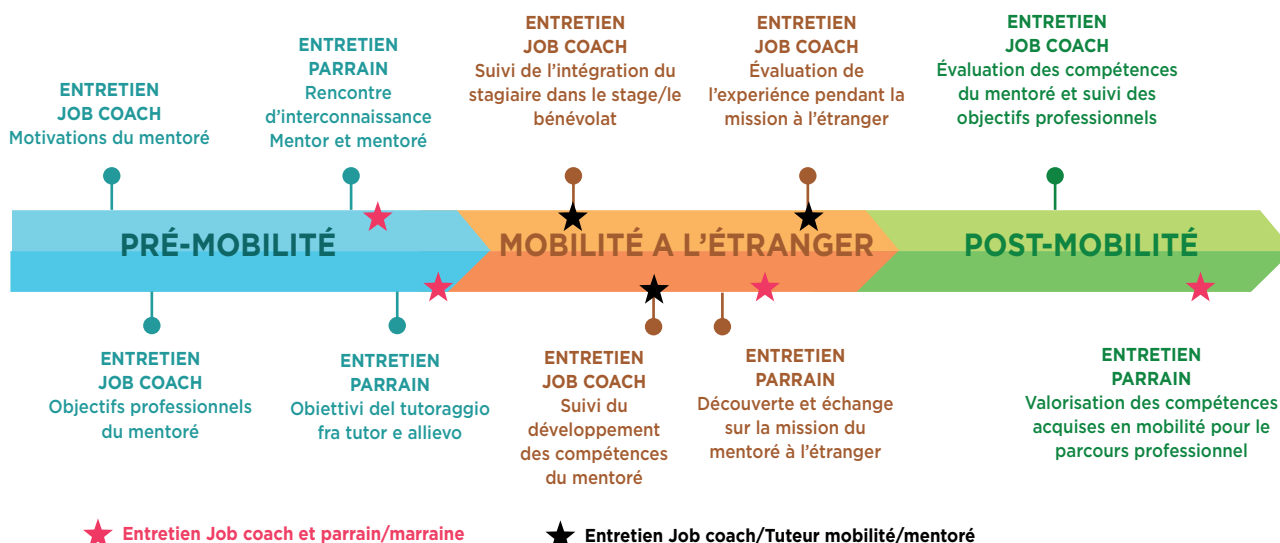
## **REFERENT MOBILITE (tuteur)**

- Il est à l'étranger, dans l'organisation d'accueil
- Il travaille en lien avec le job coach pour construire une mission adaptée au jeune.

### **Objectifs:**

- Superviser les tâches du jeune, agir en tant que tuteur sur place
- Assurer le suivi et l'évaluation de la mission et des compétences développées





## LA PLATEFORME SYMPATIC CONNECT

Un outil digital pour échanger (forum) pfixer vos rendez-vous individuels et découvrir d'autres profils de jeunes et de parrains/ marraines et de job coaches.

Un répertoire d'entreprises proposant des stages, des formations ou des emplois

Une visibilité de profils variés de jeunes disponibles et ayant effectués une mobilité éducative à l'international

Une visibilité de l'entreprise et des postes ouverts dans 4 pays européens.



**ANNEX 2****Charte du parrainage SYMPATIC entre jeune et parrain/marraine****Le sens**

Un accompagnement individualisé par des professionnels en activité sur 2 axes:

- l'échange et le conseil à la lumière de l'expérience du parrain/de la marraine
- la professionnalisation de la recherche d'emploi ou d'une intégration positive.

**La durée**

Maximum **10 mois**, le parrainage SYMPATIC prend fin en **décembre 2021**.

La relation parrain-marraine/filleul(e) peut continuer après au bon vouloir de chacun et selon les besoins individuels.

**Les objectifs**

- Faciliter la réflexion sur l'avenir professionnel
- Ouvrir des pistes et partager un réseau
- Développer l'autonomie du filleul qui devient plus performant dans ses recherches grâce à une écoute active, une attitude motivante et encourageante, et une plus grande confiance en ses capacités.
- Développer l'échange et l'entraide intergénérationnel.

## La méthode

Le parrainage est un engagement volontaire et voulu par le jeune et par le parrain. Aucune obligation de participation, cependant une fois engagées, les deux parties mettent tout en œuvre pour aller jusqu'au bout de l'accompagnement dans le calme et la sérénité.

Le parrainage est un complément d'accompagnement renforcé et en lien avec le suivi réalisé par le job coach.

Le binôme (parrain / filleul) se rencontre au gré des besoins et des disponibilités. Il est préconisé à minima une fois par mois, en ligne ou au sein de l'entreprise, une à deux heures d'entretien. La fréquence peut être plus rapprochée ou plus étendue en fonction des besoins précis identifiés. Un formulaire de prise de note et de compte rendu d'entretien est à remplir au fur et à mesure pour noter les progrès et les objectifs à atteindre pour le prochain rendez-vous.



## Les effets attendus

Filleul(e)s et parrains/marraines, tirent un réel bénéfice de cette relation, tant sur le plan professionnel qu'humain. Au-delà de la relation humaine fondée sur le respect, la confiance et la tolérance le parrainage c'est:

- Rompre l'isolement, se sentir compris et être encouragé
- Apporter un regard positif et une écoute bienveillante
- Analyser ensemble des difficultés, des échecs antérieurs et des points à améliorer
- Clarifier l'avenir professionnel
- Motiver et remotiver
- Apporter des conseils pratiques, de l'information et ouvrir vers un réseau de professionnels
- Rapprocher la jeunesse du monde de l'entreprise et démystifier son fonctionnement, ses exigences, ses codes, et sa culture
- Eventuellement accéder à des périodes en immersion, en observation pour développer ou renforcer ses compétences.

## L'engagement des protagonistes

Filleuls et parrains/marraines s'engagent volontairement selon un code déontologique qui promeut le respect, la confidentialité, la transparence, l'humilité, l'absence de jugement et de comparaison.

## LE PARRAIN

L'accompagnement prend deux axes:

### - échanger et conseiller à la lumière de l'expérience du parrain

Partage d'expérience (expérience du parrain et l'expérience de l'entreprise).

Démystification et (r)établissement d'une image positive de l'entreprise.

Acquisition d'une image positive et dynamique du jeune en recherche active.

Identification et valorisation de compétences douces et dures acquises tout au long de la vie.

### - Professionnaliser la recherche d'emploi ou d'une intégration positive.

Accompagnement technique (sélection d'annonces, rédaction cv, préparation entretien, préparer l'argumentaire)

Accompagnement dans les savoir et savoir-faire du métier visé (forces et faiblesses, besoins en formation)

Accompagnement dans les savoir être : posture, attitude

Participation à des événements ou des rencontres pour construire le réseau du jeune.

## A FAIRE!

- Préparer l'accueil
- Rappeler le cadre : les engagements réciproques
- Prendre le temps de construire une relation de confiance
- Ecouter, faire parler, faciliter la liberté d'expression
- Fixer des objectifs pour évaluer les progrès
- Reformuler, questionner à partir de faits concrets
- Tenir un cahier de parrainage

- Identifier et structurer la démarche qui conduira à l'objectif final identifié par le jeune
- Fixer le prochain rendez-vous et faites savoir si vous êtes disponible par échange mail ou tel entre deux entretiens et la fréquence.

## A NE PAS FAIRE!

- Recevoir le jeune si vous n'avez pas le temps (urgence de dernière minute) : privilégiez toujours un moment de tranquillité dans lequel votre attention n'est pas accaparée par d'autres ennuis
- Ne pas rappeler à l'ordre si les engagements sont rompus
- Prendre des décisions ou agir à la place du jeune
- Tomber dans l'assistanat, il faut donner les outils nécessaires pour que le jeune soit indépendant dans ses démarches
- Apporter une réponse à tout, ou résoudre tous les problèmes
- Ne pas dire votre désaccord ou votre déception : soyez vrais et objectifs
- Ne pas prendre note écrite des entretiens
- Se sentir obligé d'offrir un emploi suite au parrainage.

## LE JEUNE

Il est dans une dynamique volontaire, positive et d'insertion professionnelle.

Il a accepté de s'engager volontairement dans un projet innovant dans lequel il est acteur de son destin et bénéficie via le job coach et le parrain d'un accompagnement individualisé et renforcé pour une sortie positive. Il est dans une démarche d'acquisition de compétences pour un futur projet de vie.

On distinguera deux profils:

- Le jeune qui sait ce qu'il veut et le travail consiste essentiellement à travailler des éléments précis pour atteindre un objectif spécifique déjà déterminé
- Le jeune qui ne sait pas formuler ce qu'il veut ou sans idée précise. Dans ce cas avant la phase précédente, il faut l'accompagner dans sa réflexion, l'identification de ses forces, faiblesses, centres d'intérêts, etc.

## A FAIRE!

- Montrer une réelle dynamique et motivation
- Etre acteur de ses démarches
- Respecter l'engagement bénévole mutuel
- Avoir des contacts réguliers et informer de l'évolution de sa situation

## A NE PAS FAIRE!

- Abandonner (on peut perdre temporairement la motivation, il faut le dire et avertir quand la motivation revient)
- Attendre que les choses viennent à lui
- Ne pas prévenir d'une indisponibilité ou d'un retard
- Rompre la communication

## LE JOB COACH

- Il assure la coordination, le suivi et l'évaluation de tout le processus. Il identifie et sélectionne le jeune et le parrain. Il constitue du mieux possible des binômes performants. Il organise le premier contact (souvent mail ou téléphone) avant une première rencontre parrain/jeune. Il lit les comptes rendus de parrainage avec objectifs fixés et respecte la confidentialité (les éléments confidentiels entre jeunes et parrains peuvent faire l'objet d'une note écrite qui n'est pas transmise au job coach).
- Il assure toute la préparation pédagogique et administrative en amont, pendant et au retour de la mobilité avec contact et suivi réguliers du jeunes dans son parcours à l'étranger.
- Il est l'interlocuteur privilégié en cas de difficultés tout au long du parrainage.

### ANNEXE 3

## L'écoute active ou la démarche pédagogique du parrainage SYMPATIC

Le parrainage se fonde sur l'écoute active du parrain et la transmission de savoir, d'expériences qui favorisent les interrogations auxquelles le jeune devra trouver des réponses tout au long du parrainage.

La transmission et la partage ont pour but d'illustrer à votre interlocuteur des exemples concrets d'apprentissage de la vie. Il s'agit d'illustrer des faits mais aussi de parler des ressentis et émotions vécus à un moment précis pour permettre une meilleure compréhension d'une situation et montrer les voies possibles. C'est dans cet échange que le jeune pourra entamer une réflexion, s'interroger, trouver ses réponses et construire sa propre voie.

**L'écoute active** est une technique de communication qui consiste à utiliser le questionnement et la reformulation afin de s'assurer que l'on a compris au mieux le message de son interlocuteur et de le lui démontrer. Cela permet de faciliter la liberté d'expression dans un climat de confiance et respectueux.

Elle est l'une des compétences les plus importantes du parrainage. En effet, lorsque vous écoutez attentivement, vous montrez à votre interlocuteur que ses besoins, ses intentions et ses préoccupations ont été entendus et compris. Indépendamment de la durée de la relation, l'écoute active représente donc une condition préalable fondamentale pour établir la confiance. L'écoute active a pour but de s'assurer que vous avez parfaitement compris votre interlocuteur et de vérifier ses interprétations et hypothèses. Il existe plusieurs façons - comportements - d'indiquer que vous écoutez attentivement:

- **montrer votre intérêt en donnant des réponses encourageantes;**
- **utiliser un langage non verbal approprié, comme regarder votre interlocuteur dans les yeux, hocher la tête, etc;**
- **éviter de l'interrompre;**
- **se souvenir des choses qui ont été dites précédemment;**
- **résumer les éléments clés de la discussion;**
- **ne pas diminuer l'importance des préoccupations et des doutes que vous pourriez entendre;**
- **ne pas apporter pas de solutions instantanées (soyez un «explorateur de problèmes» avant d'être un résolveur de problèmes).**

L'écoute active se **manifeste en 3 temps**:

### 1. REFORMULER

S'assurer que l'on a compris les faits.

Valider que les mots ont le même sens pour vous deux.

Les mots pour reformuler:

*“si je comprends bien...”, “corrigez-moi si nécessaire, mais d’après ce que vous dites...”,  
Proposition... puis “est-ce bien cela”.*

### 2. CLARIFIER ET CHERCHER LE SENS DERRIÈRE LES MOTS

S'assurer que l'on a compris le non-dit et les ressentis implicites.

Les mots pour clarifier:

*“lorsque vous dites..., qu’entendez-vous par là ?”, “je peux observer, sur cette question...”*

### 3. RÉSUMER

Synthétiser les faits importants.

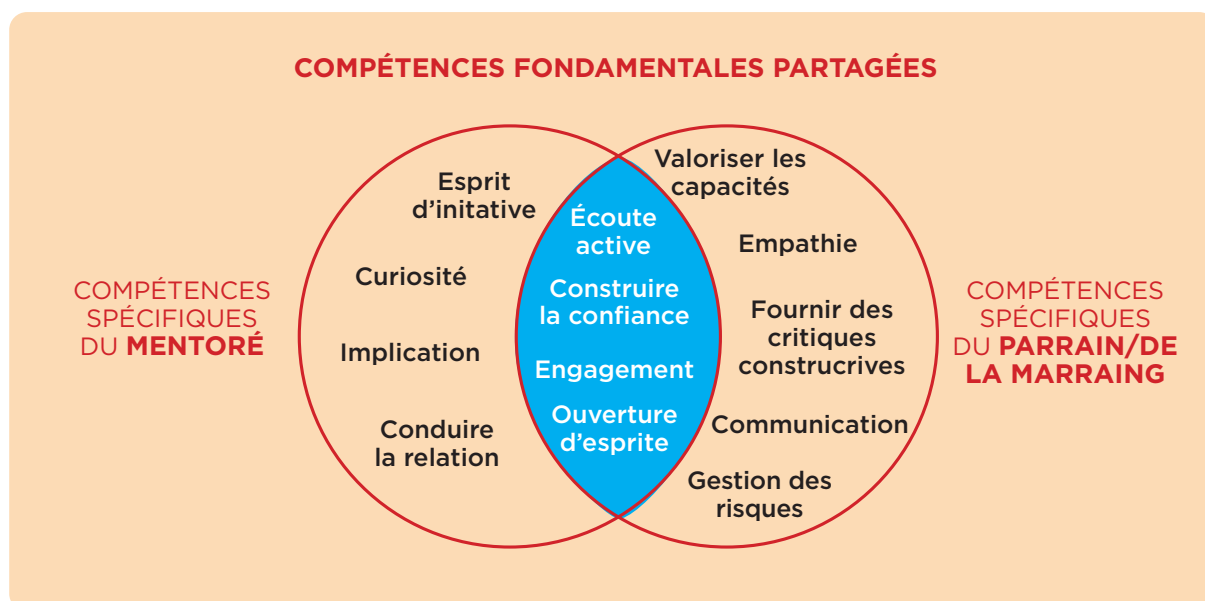
Établir une base commune pour la conversation.

Les mots pour résumer:

*“Nous avons discuté ces différents points : ...Etes-vous d’accord sur mes conclusions?...”.*

Outre l'écoute active, le schéma ci-dessous vous montre d'une part les compétences spécifiques que les parrains/marraines et filleul(e)s doivent posséder respectivement et, d'autre part, les compétences de base communes indispensables pour améliorer leur relation.





**ANNEX 4:**

# Les étapes de l'entretien de parrainage

Six étapes sont proposées dans les entretiens de parrainage. Il n'y a pas d'obligation à les respecter strictement. Elles donnent une trame et permettent d'indiquer des points de passage constituant des repères et des étapes à franchir au cours des entretiens.

## PHASE 1 L'ACCUEIL

Commencez (pour le premier entretien) par un exercice d'auto-présentation en 2/3 minutes.



Je suis...

Mon parcours...

Pourquoi ma présence aujourd'hui, ma demande.

Cette présentation sera ensuite utilisée pour tous les contacts liés à sa recherche d'emploi ou de formation: au téléphone, en face à face lors d'un entretien d'embauche, etc.

Pour les entretiens suivants, vous pouvez commencer par un point plus informel, une entrée en douceur pour prendre la température et savoir si les esprits sont focalisés sur le parrainage ou si des perturbations sont figées dans les cerveaux.

## PHASE 2 POINT SUR LES DEMARCHES EFFECTUEES



Cette phase permet de se remémorer les engagements pris lors de l'entretien précédent et éventuellement, de lever toute incertitude sur une démarche mal comprise, un engagement mal formulé ou un élément oublié. Lors du premier entretien, cette phase permet de savoir si l'introduction remise par le job coach est d'actualité ou si la situation à évoluer.

Ce temps permet d'analyser les objectifs atteints ou non, les engagements tenus ou non et d'identifier les freins qui ont empêché éventuellement d'atteindre les objectif fixés.

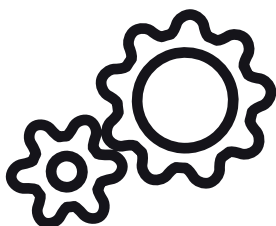
## PHASE 3 VALIDATION ET VALORISATION



Toute avancée même minime, tout obstacle franchi, même partiellement, tout progrès sensible, doit faire l'objet d'une valorisation permettant de dire « nous avons avancé ». Cette réussite doit pouvoir faire l'objet d'un constat mutuel concret

Cette phase est un point clé de l'entretien de parrainage : elle permet de valider l'évolution de l'accompagnement et de trouver les ressources pour continuer d'avancer.

## PHASE 4 L'APPORT TECHNIQUE



Après validation des points positifs, il faut passer au travail des freins et points à améliorer. C'est le moment pour le parrain d'apporter votre savoir, expérience, valeur ajoutée.

## PHASE 5 DEFINITION DES PROCHAINS OBJECTIFS



È Il convient ici de réaliser une synthèse des trois phases précédentes: anciens engagements, réalisations et avancées et difficultés, mise et pratique des apports techniques.

Ensuite, définissez les objectifs et engagements à tenir d'ici au prochain entretien.

Fixez des objectifs précis ou SMART (spécifiques, mesurables, atteignables, réalisables et faisables dans le temps).

Ce travail fait ensuite l'objet d'un accord mutuel des deux parties.

## PHASE 6 PROCHAIN RENDEZ-VOUS



Fissa sempre l'incontro successivo! Non finire mai con "ci richiamiamo" o "restiamo in contatto". Valuta il tempo necessario per raggiungere gli obiettivi e individua in agenda il giorno che vada bene per te e per il tuo allievo.

## ANNEXE 5

# Le premier entretien de parrainage

Le premier entretien va permettre de faire connaissance, de définir le cadre de la relation et de valider la situation actuelle du jeune avec les acquis et les points à améliorer.

Il est important de rendre le temps de se connaître avant de rentrer dans les phases plus techniques de l'accompagnement.

### Créer un climat de confiance



Pensez à organiser votre première rencontre dans un environnement neutre afin de **ne pas lui donner l'impression d'être un «invité» mais plutôt «un partenaire»**;

Si vous le rencontrer dans votre entreprise, **envisagez d'organiser un moment convivial et accueillant avec d'autres collègues et une visite de l'entreprise.**

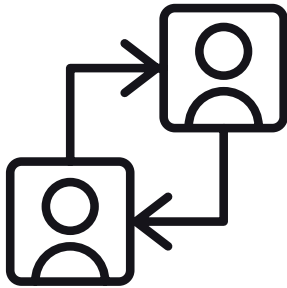
Cela contribuera à créer un environnement convivial où il sera possible de commencer à connaître le jeune de manière informelle;

Veillez à vous adresser l'un à l'autre avec le **même code linguistique stessu**;

Comme mentionné ci-dessus, gardez à l'esprit que, pour que vous puissiez tous deux tirer le meilleur parti du programme, **vos relations doivent être mutuellement bénéfiques et satisfaisantes**. Pour ce faire, vous pouvez prendre un moment pour passer en revue ces questions ensemble:

- Qu'espérons-nous tirer respectivement de cette relation?
- Sommes-nous prêts à faire preuve d'ouverture d'esprit et à accepter les critiques?
- Comment espérons-nous que cette relation se déroule?

## Accueillir et se présenter:



En vous présentant: lui dire qui vous êtes professionnellement et personnellement;

En expliquant pourquoi vous avez désiré parrainer une personne ;

En exposant clairement ce que vous êtes en mesure de lui apporter pour le soutenir dans sa recherche d'emploi.

Le jeune doit aussi se présenter: qui est-il/elle?

Pour vous présenter, soyez clair et parlez de votre parcours professionnel, de votre position actuelle dans l'entreprise/l'organisation/l'institution, de vos raisons et de votre motivation à participer au programme de parrainage, de votre vision de vos points forts et de vos limites. Il/elle sera intéressé(e) par votre réalité actuelle, et la façon dont vous la présenterez.

En se présentant, votre filleul(e) peut se sentir mal à l'aise dans un premier temps ou avoir du mal à aller droit au but. Pour éviter ce genre de situation - ou du moins pour faciliter le processus - il est généralement recommandé de briser la glace en partageant des expériences informelles qui ne sont pas nécessairement liées à l'objectif de la rencontre ; par exemple, vous pouvez lui demander de se rappeler et de partager une expérience agréable ou plaisante qu'il a récemment vécue.

## Comprendre les motivations et attentes de son/sa filleul.e

Pourquoi a-t-il voulu bénéficier d'un accompagnement?

Ce qu'il/elle attend du parrainage?

Qu'attend-il de vous? Ses attentes correspondent-elles bien à ce que vous êtes en mesure de lui apporter?

Quelles sont ses craintes? A-t-il identifié des freins?

## Evoquer la mobilité (car le premier entretien aura lieu avant le départ en mobilité)

Est-ce que ce sera sa première fois à l'étranger pour une longue période?

Où va-t-il/elle aller?

Pour combien de temps?

Que va-t-il faire?

Quelles sont ses attentes et ses préoccupations ?

Vous pouvez également parler de votre première expérience à l'étranger, des difficultés, des surprises, des avantages, des souvenirs, etc

## Comprendre qui est son/sa filleul(e) et comprendre son parcours et son engagement dans une mobilité

Qu'est-ce qui est important pour lui/elle maintenant?

Quelles sont ses forces, faiblesses? ses craintes?

Quels sont ses objectifs?

Comment la mobilité va aider à confirmer, affiner et atteindre ses objectifs?

La mobilité lui permettra-il/elle de développer des compétences. Lesquelles?

Comment la mobilité pourrait lever les craintes?

### Fixer un cadre

Se mettre d'accord sur:

La fréquence et les modalités des rencontres (lieu, durée...),

Les engagements du parrain/de la marraine à l'égard du/de la filleul(e),

L'implication du/de la filleul(e) à sa recherche d'emploi,

Les modalités et outils de communication et de suivi des travaux entre les rendez-vous.

Lever les malentendus et valider les attendus réciproques entre les attentes du/de la filleul(e) et la proposition d'accompagnement,

Définir les premières étapes qui permettront d'atteindre les objectifs du/de la filleul(e)

### Déterminer avec lui les objectifs à atteindre d'ici la prochaine rencontre

Afin d'accompagner correctement et soutenir la motivation de la personne dans ses démarches, il est important de la guider, de fixer régulièrement des objectifs avec elle. Rappelez:

La fréquence et les modalités des rencontres

Les engagements du parrain/de la marraine à l'égard du/de la filleul(e)

L'implication active du/de la filleul(e) dans sa recherche d'emploi

La durée globale du parrainage

Les modalités de communication et de suivi des travaux entre les RDV

**ANNEXE 6:**

**Prendre note  
et fixer les  
objectifs**

Date \_\_\_\_\_ Lieu \_\_\_\_\_

Identité parrain/marraine: \_\_\_\_\_ Identité filleul(e): \_\_\_\_\_

**1. État des lieux de la situation actuelle**  
(forces, faiblesses, freins, démarches entreprises)

---

---

---

---

---

---

**2. Points marquants positifs**  
(avant le premier entretien ou entre deux entretiens)

---

---

---

---

---

---



**3. Points marquants négatifs**

(avant le premier entretien ou entre deux entretiens)

---

---

---

---

---

---

**4. Besoins identifiés/freins/difficultés rencontrées**

---

---

---

---

---

---

**5. Apport technique ou personnel du parrain/de la marraine:**

---

---

---

---

---

---





6. Objectifs pour le prochain rendez-vous:

---

---

---

---

---

7. Date du prochain rendez-vous, heure et lieu:

---

---

---

---

---

8. Éventuellement contact via mail ou téléphone entre les 2 rendez-vous:  
oui/non  
Quand? Pour quels objectifs ou quelles raisons?

---

---

---

---

**9. S'il s'agit du dernier rendez-vous**, indiquer s'il y a d'autres objectifs que votre ex-filleul.e devra atteindre dans le court, moyen, long terme; les ressources à utiliser et les résultats à atteindre

---

---

---

---

---

---

Court, moyen ou long terme	Objectif	Ressources	Résultats (attendus)



**ANNEXE 7:****Le parrainage SYMAPTIC, c'est pour toi!!**

- **Un accompagnement renforcé** avec un professionnel en emploi
- **Un professionnel choisi** selon tes centres d'intérêts professionnels
- **Des conseils pratiques**, des discussions libres, des échanges d'expériences et témoignages
- **Une ouverture vers un réseau** de professionnels
- **Une meilleure connaissance de l'entreprise**, du monde du travail ou d'un secteur professionnel particulier
- **Des rendez-vous** et un suivi modulables selon les besoins et le temps
- **Possibilité de faire des périodes d'immersion** ou d'observation
- **Un échange gagnant-gagnant**: mieux connaître l'entreprise, mieux se connaître, mieux définir ses choix futurs/valoriser l'apport de la jeunesse, les échanges intergénérationnels, le développement de compétences non formelles, la mobilité comme outil d'apprentissage et de développement
- **Des ateliers CV et travail**: sur les compétences
- **Préparer des entretiens**, des lettres de motivations
- **L'accès à la plateforme SYMPATIC CONNECT** pour rencontrer d'autres jeunes, d'autres parrains et des entreprises qui recrutent
- **Des liens tissés** entre l'Allemagne, la France, l'Italie et Chypre.

## CONTACTS

CIOFS-FP - Via di San Saba 14 - 00153 Roma - tel. 0039.06.5729911 - [www.ciofs-fp.org/sympatic/](http://www.ciofs-fp.org/sympatic/)  
<http://sympatic.projectsgallery.eu>

Ce projet a été financé avec le soutien de la Commission européenne.  
Cette publication (communication) n'engage que son auteur et la Commission n'est pas responsable de l'usage qui pourrait être fait des informations qui y sont contenues.



Cofinancé par le  
programme Erasmus+  
de l'Union européenne

